

Trimmkurs über drei Abende im Klubheim der PSK Ortsgruppe Kaiserslautern 1895 e.V.

02.03.2009 Theorieabend

- Zielstellung ist das Standardbild
- Jeder Hund benötigt eine individuelle Behandlung
- Schwachstellen erkennen und vorteilhaft herausbringen
- Die Werkzeuge und der korrekte Einsatz

06.04.2009 Praktische Vorführung an einem schwarzen Schnauzer

04.05.2009 Praktische Fortführung

- Die Teilnehmer trimmen ihren Hund selbst
- Korrigierende Hilfe und Unterstützung durch den Kursleiter

Literatur

- Zeichnungen: Jahreskalender von
Martina Kaprálková
- KYNOS TRIMM- UND PFLEGEFIBEL
Renate Dolz
ISBN-Nr. 3-924008-51-5

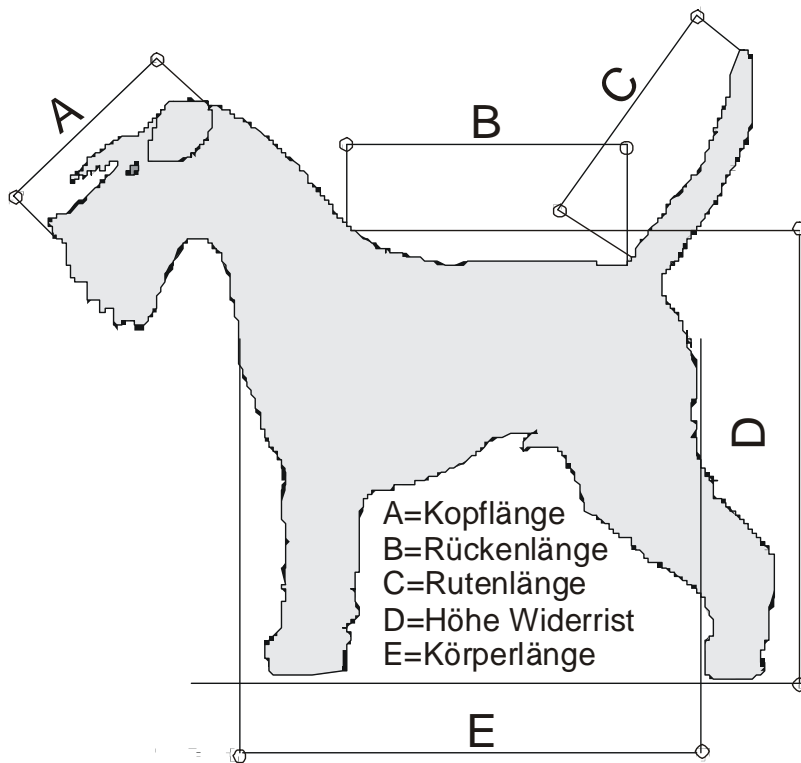
Wir Trimmen einen Schnauzer



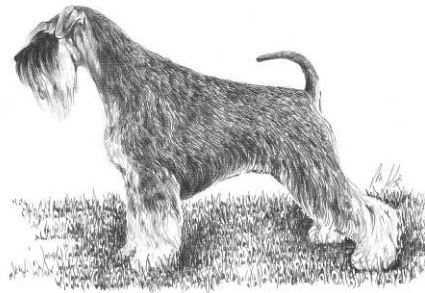
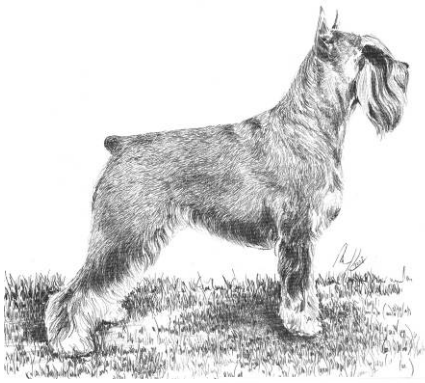
Ist dies der gleiche Hund
Oder gar derselbe?



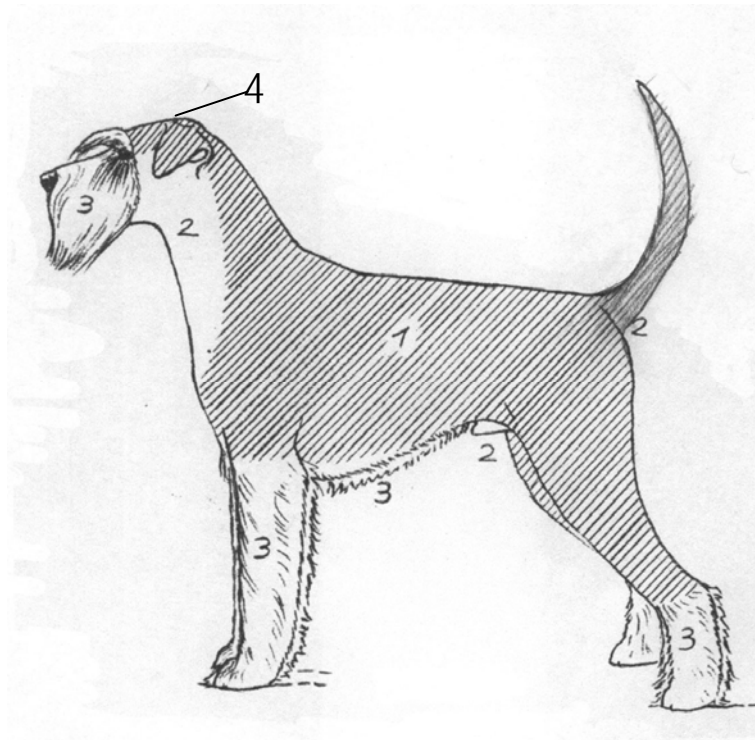
Messpunkte



Schnauzerproportion

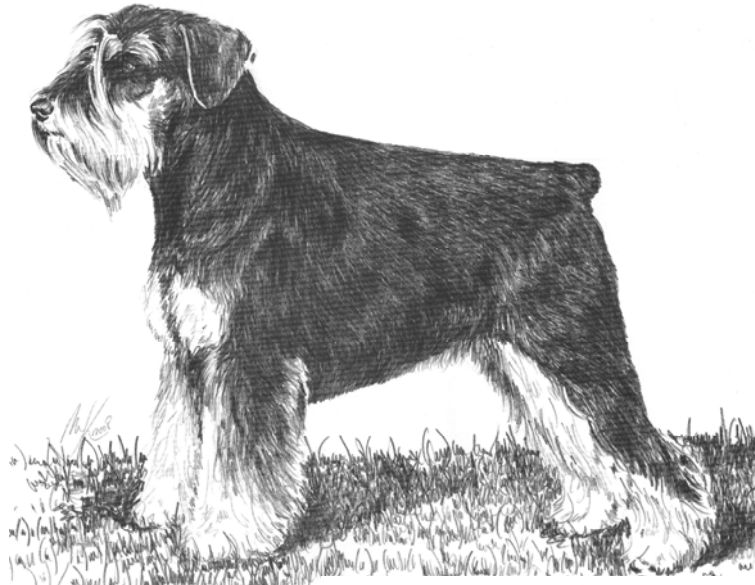


Trimm- und Scherzonen



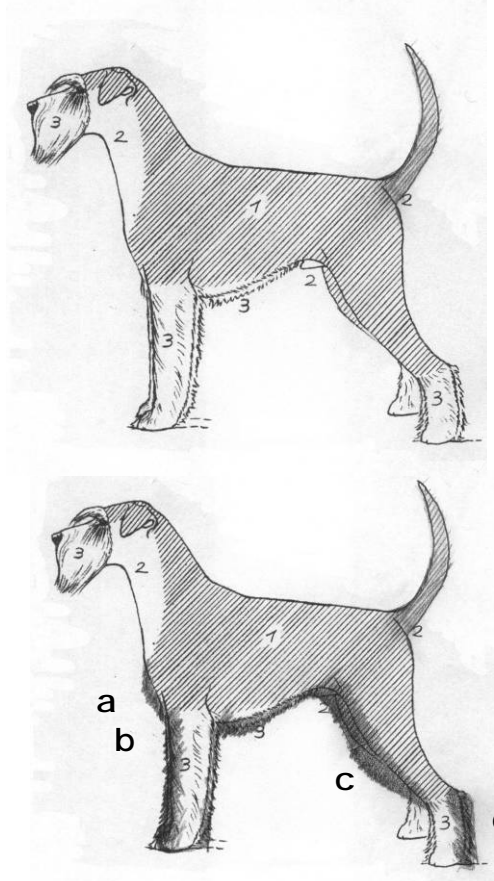
1. Bei sehr gutem Haarkleid u. Reife mit wenig Fülle nur Trimmmesser, bei dichtem u. langem Haarkleid mit wenig Reife, kann mit dem Scherkopf 9 > mit dem Strich vorgearbeitet werden
2. Scheren gegen den Strich mit 3 oder 5 mm entsprechend Haardichte und Vorhaben (Schau). Der zeitliche Abstand muss berücksichtigt werden
3. Grobes Trimmmesser, Modellerschere, ein- oder beidseitig sowie normale gebogene oder gerade Schere.
4. Das Ohr wird auf die Hand gelegt und mit dem 2 mm Scherkopf in Strichrichtung abgeschert. Die Innenseite nur von innen nach außen (Verletzungsgefahr).

Kopf und Hals am Beispiel ZS, ss



Der durchaus gut gebaute Hund zeigt einen „aufgesetzten Hals“
Das Halshaar muss recht kurz gehalten werden und weit in den Widerrist u. zur Schulter gearbeitet werden.
Der Kopf wirkt durch die zurückgehaltenen Haare und durch die volle Kehle kurz und plump.

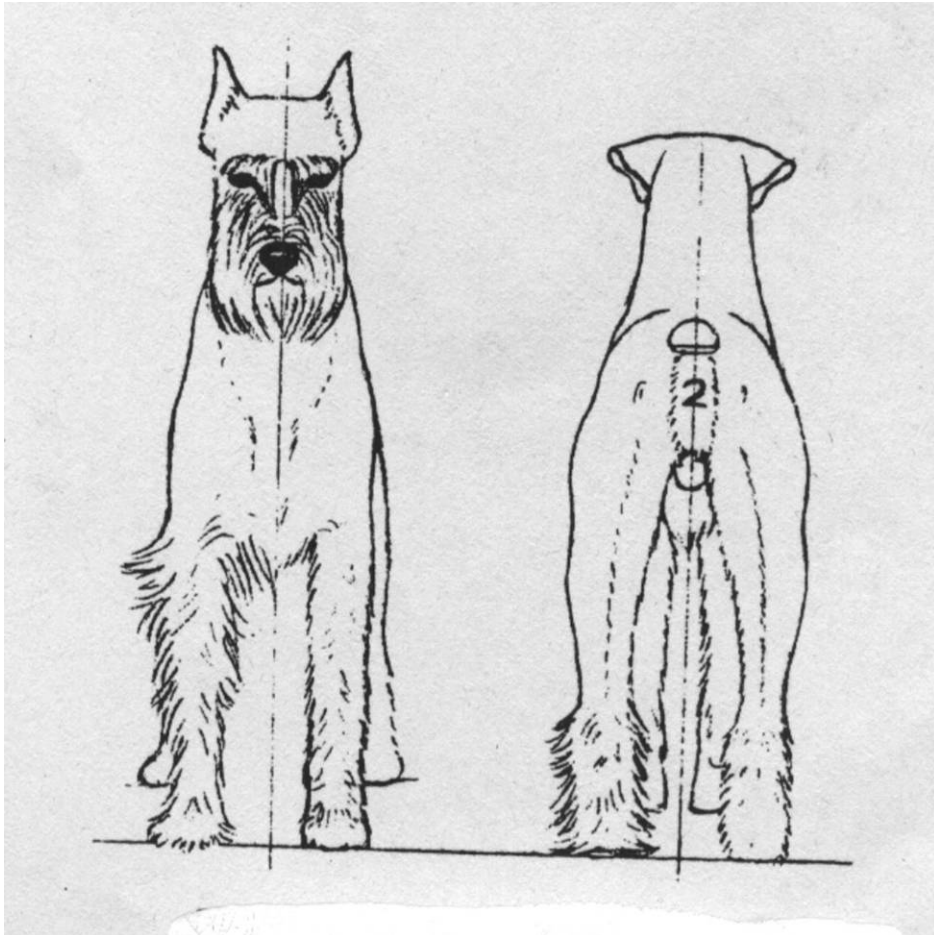
Was bewirken längere Haare?



Der Hund wirkt wuchtiger u. zeigt optisch mehr Masse.

- a bewirkt Vorbrust und Brusttiefe
- b Mehr Beinhaar, insbesondere vor den Pfoten, lässt diese kürzer und runder erscheinen.
- c Lange Fahnen an der Hinterhand bewirken einen kraftvollen Ausdruck und machen den Hund kürzer u. geschlossener.
- d In Verbindung mit dem längeren Haar an Ober- u. Unterschenkel bewirkt das längere Haar im Hackenbereich eine ausdrucksvollere Winkelung.

Frontansicht und Rückansicht



Worauf ist zu achten?

Auf Parallele von oben bis unten

Eng gestellte Pfoten müssen innen abgenommen werden

Beim hackenengen Hund muss an der Innenseite abgenommen und an der Außenseite aufgebaut werden.

Ausgestellte Pfoten möglichst entgegengesetzt abnehmen.

Der Affenpinscher



Es gilt die Front wuchtig herauszubringen, den runden Kopf und den Löwenkragen zu erhalten.

Für die hintere Körperpartie, die Läufe und Rute gelten gleiche Bedingungen wie bei den Schnauzerrassen.

Junghund im Alter von sechs Monate

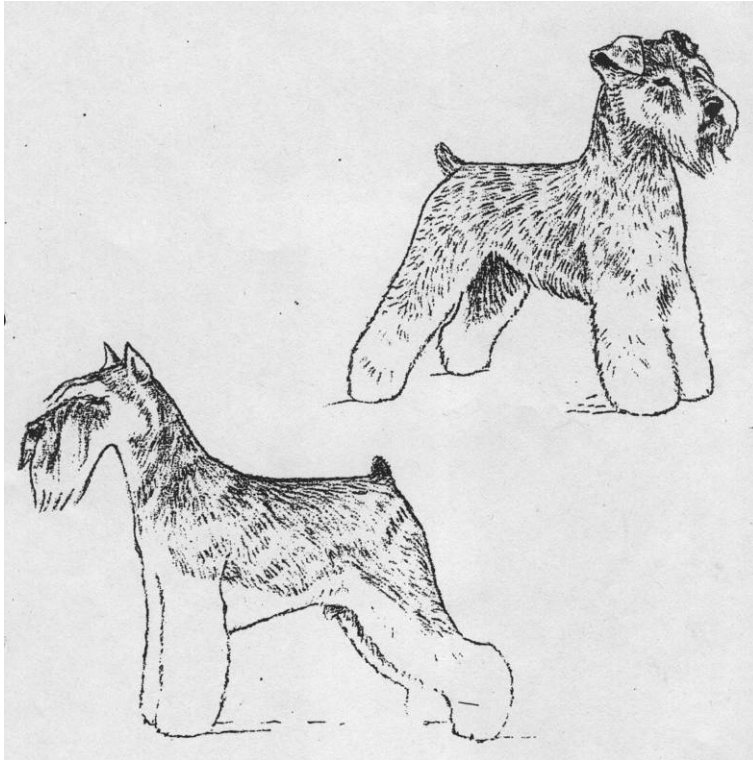
Vor dem Trimmen



Nach dem Trimmen



Bei aller Liebe und dem Trend nach einem volleren Haarkleid – bitte keinen Terrier-



Das Schnauzerhaar und eine klare Silhouette des Schnauzertyps sowie erkennbare Winklungen sind unabdingbar und müssen erhalten bleiben.

Schwarze Schnauzerhündin in Schau-Toilette



Jetzt haben sie keine Angst und wagen sie
sich an die Praxis.
Seien sie getrost
-jedes Haar wächst wieder nach!